



مجلة وحدة خدمة المجتمع

تصدر عن

وحدة خدمة المجتمع والتعليم المستمر

للعام الجامعي ١٤٣٨-١٤٣٩ هـ

2018-2017 م

(العدد الأول)

ربيع الأول ١٤٣٩ هـ - ديسمبر ٢٠١٧ م

فكرة

د/ رانيا الصاوي عبده عبد القوي

أستاذ الصحة النفسية

رئيسة وحدة خدمة المجتمع بكلية الآداب والعلوم بالبدائع

إعداد

د/ رانيا الصاوي عبده عبد القوي

أ/سارة إبراهيم الفريح

تنفيذ

أ/سارة إبراهيم الفريح

سكرتيرة وحدة خدمة المجتمع بكلية الآداب والعلوم بالبدائع

المشاركون

٢- د/ رحاب أحمد

١-د/ حامدين عبد الواحد

٤- د/مشاعر محجوب

٣- د/ زليخة بيف

٦- أ/أفراح المطيري

٥- أ/ رشا الجزار

مقدمة

بسم الله الرحمن الرحيم

الحمد لله الذي أنار عقولنا ويسر طريقنا وشغل أوقاتنا بما ينفعنا نحمده تعالى ونشكره ونصلي على نبيه محمد صلى الله عليه وسلم سيد المرسلين وإمام المتقين وعلى آله وصحبه أجمعين. وبعد:

نجد أن عمادة خدمة المجتمع والتعليم المستمر تقوم وبدعم كبير من إدارة الجامعة، في تطوير العلاقة مع المجتمع ومختلف قطاعاته بهدف الاستجابة لمتطلباته وتلمس احتياجاته، من خلال تفعيل دور الشراكة بينهما، وليستفيد المجتمع أيضاً من قدرات وإمكانات الجامعة في مختلف تخصصاتها،

وتختص وحدة خدمة المجتمع بالتخطيط والتنظيم لتنفيذ أنشطة خدمة المجتمع المقدمة من الكلية ومنسوباتها بهدف الارتقاء بالخدمات التي تقدم للمجتمع وفيها يتم تنظيم العديد من الدورات التدريبية ومجموعة من الندوات والمعارض التي تخدم المجتمع.

ويسر وحدة خدمة المجتمع والتعليم المستمر في كلية الآداب والعلوم بالبدائع أن تضع بين أيديكم مجلة نوضح فيها خبراتها وإمكاناتها في مجال تدريب وتنمية الموارد البشرية، وذلك مساهمة منها في تطوير قدراتهم ورفعاً لكفاءاتهم لتحقيق أهداف الخطط التنموية.

سائلين المولى التوفيق والسداد لما يحبه ويرضاه.

كلمة العميدة

في قراءه سريعة لأوضاع المجتمعات المتقدمة نرى أن خدمة المجتمع هي أحد أنماطها المهمة، فكل فرد في المجتمع صغيرا أو كبيرا يحمل مسؤولية تجاه المكان الذي يعيش فيه بحيث يصبح الجميع عضوا فعالا لتطوير المجتمع.

وفي تعريف خدمة المجتمع نرى أنها تعني تلك الخدمات التي يقدمها الفرد أو المؤسسة لتطوير المجتمع سواء كانت هذه الخدمة تطوعا أو فرضا، كما أن تمكين جميع أفراد المجتمع من تقديم ما يضمن رقي وتطور هذا المجتمع لهو دليل على الوعي الذي يجب أن يكون عليه الجميع، ويتضح هذا الوعي في مجتمعنا في الفترة الأخيرة حيث كثرت أشكال الأعمال الخدمية الموجهة للمجتمع والتي ينفذها شريحة كبيرة من أبناء هذا الوطن من ذكور وإناث سواء كانوا أفرادا في إدارات مختلفة أو طلبة مدارس أو غيرهم.

ولذلك أولت حكومتنا الرشيدة هذا الجانب بالغ اهتمامها لتأثيره الإيجابي في نشر ثقافه المشاركة في دفع عجلة التطور ورفع مستوى الوعي لدى الجميع للنهوض بالأمة واللاحق بمصاف الدول في هذا المجال.

عميدة كلية الآداب والعلوم بالبدائع

د/فهمية سعد العتيبي

كلمة الوكييلة

خدمة المجتمع مهنة من المهن التي تخدم الإنسانية، ففي الوقت الذي ترفع فيه كفاءه الأفراد نجدها من جانب آخر ترفع كفاءه التعليم. كما أنها تهتم بربط الفرد بالمجتمع الذي يعيش فيه وكذلك البيئة التي ينتمي إليها وذلك للحصول على أفراد أكثر فاعليه في البيئة والمجتمع. فالمجتمع لا يحتاج فقط إلى الخدمات المالية إنما يحتاج إلى أن يكون على درجة من الرقي والتحضر والسمو الأخلاقي النبيل، لذلك نجد أن خدمة المجتمع تساهم على نطاق واسع في حل المشاكل وحماية الأفراد والجماعات والوصول بهم إلى الاستقرار المجتمعي.

لقد ازدهرت خدمة المجتمع في السنوات الأخيرة وأصبحت تقدم بدون أي مقابل وكان التشجيع حليف من يقدم عليها، ونظرا لأهميتها أصبحت تدرس بالجامعات كتخصص منفصل من اجل زيادة المعرفة بها. فهنئياً لمجتمع واع مكثف في جميع مجالاته العلمية والعملية قادر على تحقيق مصالح الناس واحتياجاتهم.

وكلية كلية الآداب والعلوم بالبدائع

د/أمل بنت صالح الشريدة

نبذة عن جامعة القصيم

الرؤية:

جامعة متميزة وطنياً في التعليم، داعمة للتنمية المستدامة في القصيم، مسهمه في بناء مجتمع المعرفة.

الرسالة:

توفير تعليم جامعي متطور ومعتمد لإعداد كفاءات متكاملة التأهيل تفي باحتياجات سوق العمل، وتقديم خدمات مجتمعية وأبحاث تطبيقية متميزة، بما يرقى بالمجتمع المحلي وسهم في بناء الاقتصاد المعرفي، وذلك باستخدام أحدث الأساليب الإدارية والتقنية والمعلوماتية وتفعيل الشراكة الوطنية والدولية وتنمية موارد الجامعة.

القيم:

في ضوء الالتزام بالقيم الإسلامية، تؤمن وحدة خدمة المجتمع بجامعة القصيم بالآتي:

- العدالة: نسعى لتحقيق مقومات العدالة وتساوي الفرص والنصاف في التعامل مع الجميع.
- الأمانة: نؤدي العمل بإخلاص ونلتزم بالأدب والأخلاقيات المهنية.
- الشفافية: نلتزم بالإفصاح في المعاملات والإجراءات وتدعيم متطلبات المساءلة والنزاهة.
- الجودة: تطبيق اعلي معايير الجودة في كافة الأعمال بما يميز مخرجاتنا وخدماتنا.
- الإبداع: تهئئ الجامعة لمناخ التنظيمي المحفز على التفكير الإبداعي والسلوك الابتكاري.
- العمل الجماعي: ترسخ الجامعة ثقافة العمل الجماعي تفكيراً وسلوكاً.
- الحرية العلمية: تشجع الجامعة الممارسات العلمية الاستكشافية والانفتاح والتفاعل مع الآخرين.

نبذة عن كلية الآداب والعلوم بالبدائع

نشأة الكلية:

تعتبر كلية الآداب والعلوم بمحافظة البدائع إحدى الكليات التي تم افتتاحها بجامعة القصيم بقرار من مجلس التعليم العالي رقم ١٤٣٢/١٢٤/١٢٥ وتاريخ ١٤٣٢/١٢/١٢ هـ وتوج بالموافقة السامية رقم ٤٥٦/١٤٥/١٤٢٥ وتاريخ ٤٥٦/١٤٥/١٤ هـ، وتضم خمسة أقسام هي اللغة الإنجليزية والترجمة، الرياضيات، الحاسب الآلي، الفيزياء، علم النفس. والتي تهتم بخدمة الطالبات في العديد من التخصصات وتسهم في تزويد الطالبات بالمعارف والمهارات العلمية والعملية بالإضافة إلى بناء شخصية الطالبة وتنمية قدراتها.

وتسعى الكلية من خلال الإمكانيات المتاحة لديها على تقديم تعليم نوعي متميز لطالباتها بما يتفق مع معايير الجودة والاعتماد الأكاديمي في التعليم العالي، وبما يحقق رؤية ورسالة الجامعة من حيث التميز في التعليم وطنياً. ولقد حرصت الكلية في وضع خطط برامجها الدراسية بحيث تكون متوافقة مع مثيلاتها من البرامج في الأقسام المرجعية المناظرة لها.

الرؤية:

التميز وطنياً في العملية التعليمية، والمشاركة المجتمعية، داعمة للتنمية المحلية المستدامة.

الرسالة:

توفير تعليم شرعي معتمد أكاديمياً ومتميز بحثياً يجمع بين الأصالة والمعاصرة، تقديم تعليم جامعي متميز ومعتمد في مجال الآداب والعلوم الأساسية، لإعداد كفاءات علمية تلبي احتياجات سوق العمل وتسهم في بناء مجتمع المعرفة، باستخدام أحدث الأساليب التقنية وتنمية الموارد وتفعيل الشراكة المجتمعية.

الأهداف:

١. رفع جودة التعليم في جميع التخصصات والحصول على الاعتماد الأكاديمي الوطني والدولي.
٢. رفع الجدارة والقدرة التنافسية للطلاب.
٣. تفعيل البحوث التطبيقية والشراكة المجتمعية لتلبية متطلبات التنمية.
٤. رفع الأداء الإداري والتقني والمعلوماتي المؤسسي.
٥. تعزيز التعاون والشراكة مع المؤسسات المحلية والوطنية والدولية.
٦. رفع معدلات كفاءة واستبقاء الموارد البشرية.

نبذة عن عمادة وحدة خدمة المجتمع

نشأة العمادة:

أنشئت عمادة خدمة المجتمع بناءً على موافقة مجلس الجامعة بجلسته الثانية للعام الجامعي ١٤٢٤/١٤٢٥ هـ بتاريخ ٢٩ / ٣ / ١٤٢٥ هـ وذلك حرصاً من وزارة التعليم العالي على تهيئة خدمات الجامعة للمجتمع. وتعد عمادة خدمة المجتمع بجامعة القصيم جهازاً وسيطاً يربط بين الجامعة وجميع قطاعات المجتمع ومؤسساته وانطلاقاً من أهداف جامعة القصيم ورسالتها وخطتها الاستراتيجية التي تركز على خدمة المجتمع، وإسهاماً من العمادة في تلبية احتياجات المجتمع تقوم من خلال الخبرات والكفاءات التي تمتلكها الجامعة بتقديم دبلومات علمية ودورات متخصصة في مختلف حقول المعرفة العلمية والتقنية والتدريبية، لتساهم في تلبية وتنمية احتياج المجتمع وتطلعاته.

الرؤية:

عمادة خدمة مجتمع متميزة وطنياً في تقديمها لخدمات مجتمعية نوعية ومتكاملة.

الرسالة:

تقديم خدمات تعليمية وتدريبية واستشارية وبحثية تطبيقية لخدمة المجتمع المحلي وسد احتياجاته، وتدعيم قنوات التعاون والشراكة مع الجهات ذات الصلة، وفق منظور استراتيجي يسهم في تحقيق أهداف التنمية المحلية المستدامة وذلك بتوفير بيئة عمل محفزة واستخدام أحدث الأساليب والتقنيات.

فلسفة العمادة:

تنطلق العمادة من خلال شعارها (الحياة سباق) من فلسفة ترتكز على:

١. الإيمان بأن الإنسان قادر على النهوض بمجتمعه في مختلف المجالات.
٢. الثقة بأن الإنسان مهياً لتطوير قدراته ومهاراته إذا ما أتيحت له الفرصة لذلك.
٣. تأكيد التوجه الوطني في استغلال إمكانات وقدرات الإنسان وتهيئته لسوق العمل.
٤. تحفيز التفاعل الإيجابي بين إمكانات الجامعة وكلياتها ومؤسسات المجتمع.
٥. صناعة الإنسان الذي يؤمن بالمسلمات ويتعامل بروح عصرية مع المتغيرات.

القيم:

تنطلق قيم العمادة من ثوابتنا وثقافتنا الراسخة المستمدة من تعاليم ديننا الإسلامي والتي تقوم على:

- العدالة: نسعى لتحقيق مقومات العدالة وتساهي الفرص والإنصاف في التعامل مع الجميع.
- الأمانة: نؤدي العمل بإخلاص ونلتزم بالأداب والأخلاقيات المهنية.
- الشفافية: نلتزم بالإفصاح في المعاملات والإجراءات وتدعيم متطلبات المساءلة والنزاهة.
- الجودة: نطبق أعلى معايير الجودة في كافة الأعمال بما يميز مخرجاتنا وخدماتنا.
- الإبداع: تهئ العمادة المناخ التنظيمي المحفز على التفكير الإبداعي والسلوك الابتكاري.
- العمل الجماعي: ترسخ العمادة ثقافة العمل الجماعي تفكيراً وسلوكاً.

إنجازات وحدة خدمة المجتمع بالبدايع للفصل الدراسي الأول (٣٨١)

قامت الأقسام العلمية والأدبية بكلية الآداب والعلوم بالبدايع بتفعيل الأنشطة التالية
لوحده خدمة المجتمع:

القسم	النشاط
وحدة خدمة المجتمع	١- تم عقد اجتماع مع منسقات الأقسام للتعريف بأنشطة خدمة المجتمع.
	٢- تم عمل مطوية بأهداف ورؤية ورسالة وحدة خدمة المجتمع وتوزيعها على الأقسام للتعريف بالوحدة وأنشطتها
علم النفس	١- تم إقامة محاضرة عامة لتنمية الوعي بأنشطة خدمة المجتمع بالكلية.
	٢- تم عمل دورة تطويريه بعنوان أقود حياتي لأصنع النجاح.
	٣- تم عمل دورة بعنوان كيف تكتسبي مهارة الثقة بالنفس.
الرياضيات	١. تم إقامة دورة بعنوان (استخدام أساليب بحوث العمليات)
	٢. تم إقامة ورشه عمل لطالبات قسم الرياضيات عن (مفهوم مشكلة التخصيص)
الفيزياء	١- تم عمل ندوة تثقيفيه بعنوان أهمية الفيزياء حياتنا اليومية ودورها في خدمة المجتمع وتم إعداد مطويه بموضوع الندوة.
	٢- تم إقامة حملته توعيه بعنوان (نحو بيئة أفضل) وتم توزيع مطويات عن موضوع الحملة.
الحاسب الآلي	١- تم إقامة دورة لأعضاء هيئه التدريس الغير ناطقين باللغة العربية بعنوان (كيفية إعداد البوربوينت)
	٢- تم إقامة دورة بعنوان (create a table) للموظفات والطالبات.
اللغة الإنجليزية	١- تم إقامة دورة للموظفات لشرح أساسيات اللغة الإنجليزية وتم توزيع مذكرة عن موضوع الدورة.
	٢- تم زيارة مدرسه ثانويه لتوعية الطالبات بالأقسام المتاحة بكلية الآداب والعلوم بجامعة القصيم فرع البدايع.

موجز لأنشطة قسم علم النفس:

١ - دورة كيف تكتسب مهارة الثقة بالنفس

د/ مشاعر محجوب.. أستاذ مساعد تربوي/ جنائي

محتويات الدورة:

- تعريف الثقة بالنفس
- أهميتها
- أنواعها
- منظومة الثقة بالنفس ومستوياتها
- مقارنة بين الثقة بالنفس الغرور
- الهدى النبوي لبعث الثقة بالنفس
- خطوات اكتسابها
- تمارين عملية

تعريف الثقة بالنفس:

الثقة بالنفس هي حسن اعتداد المرء بنفسه واعتباره لذاته وقدراته حسب الظرف الذي هو فيه (المكان، الزمان) دون إفراط (عجب أو كبر أو عناد) ودون تفريط (من ذلة أو خضوع غير محمود). وهي امر مهم لكل شخص مهما كان ولا يكاد إنسان يستغني عن الحاجة إلى مقدار من الثقة بالنفس في امر من الأمور.

وهي: شعور الفرد بتقبل الآخرين له وكذلك شعوره بالكفاءة والجاذبية والقناعة وعدم التمرکز حول الذات.

أهمية الثقة بالنفس:

هناك دراسات كثيرة تشير لأهمية الثقة بالنفس في التحصيل الدراسي وفي مختلف جوانب حياة الفرد فمثلا في دراسة محمد دسوقي كان من اهم نتائج هذه الدراسة أن هناك علاقة ارتباطية موجبة ذات دلالة إحصائية بين التحصيل الدراسي وبعض سمات الشخصية وكان من بين هذه السمات سمة الثقة بالنفس. وأيضا في دراسة لويس تيرمان كان من اهم نتائجها وجود فروق ذات دلالة إحصائية بين المتفوقين وغير المتفوقين في بعض سمات الشخصية كان من بينها سمة الثقة بالنفس لصالح المتفوقين.

علاقة الثقة بالنفس بالصحة النفسية:

أثبتت الدراسات أن هناك علاقة وثيقة بين الثقة بالنفس وبين الصحة النفسية ذلك أن الصحة النفسية تستلزم شرط أساسي هو الثقة بالنفس فالشخص الصحيح نفسياً يستمتع بالثقة بنفسه بينما الشخص المريض نفسياً تضعف ثقته بنفسه أو تنعدم انعداماً تاماً، ونجد أن كل مرض نفسي إنما تكون نقطة البداية فيه هي فقدان الثقة بالنفس.

ونجد أن الغالبية العظمى من الجهود التي يبذلها المعالج النفسي بقصد رد المريض نفسياً إلى جانب الصحة النفسية تتركز بالدرجة الأولى على المحاولات التي تتعلق برد الثقة بالنفس إلى عقل المريض ووجدانه وحتى بالنسبة للحالات التي لا يعرض أصحابها أنفسهم على الطبيب النفسي فإن فقدان الثقة بالنفس أو افتقار الشخص إلى كثير من ثقته بنفسه إنما يدل على فقدان تكامله النفسي.

كما ترتبط الثقة بالنفس ارتباطاً وثيقاً بإحساس الفرد بالسعادة والسعادة حالة نفسية من الارتياح ترتكز بصفة أساسية على الإحساس بالطمأنينة والثقة بالنفس.

علاقة الثقة بالنفس بالنجاح في العمل:

إن الإيمان بالقدر على أداء العمل من أهم العوامل المؤدية إلى النجاح فيه ذلك لأن الشخص الذي لا يستطيع أن يؤمن بقدرته على الأداء لا يستطيع بدوره إن ينهض بأعباء العمل المطلوب أدائه منه، فإحساس الشخص بالقصور عن أداء العمل ينتهي به إلى التخاذل، ومن ثم فإنه لا يستطيع أن يبذل الجهد المطلوب لإنجاز العمل، ولا يكفي أن يكون الشخص ملماً بالعمليات المعرفية وبالمهارات اللازمة لأداء العمل، بل يجب إلى جانب ذلك وأهم منه أن يكون مشحوناً بالإيمان بنفسه وبقدرته على الأداء وحتى الابتكار في العمل بحاجة شديدة إلى الثقة بالنفس

الهدى النبوي في الثقة بالنفس

وضع الإسلام منهاجاً كاملاً للفرد والأسرة والمجتمع يقوم على أساس المحبة والمودة والتراحم في جميع مراحل الحياة الاجتماعية وفي جميع مجالاتها حفاظاً على الصحة النفسية.

والطفل منذ بداية حياته يحتاج إلى المحبة والتقدير والحاجة إلى توكيد الذات وإشعاره بقيمته الاجتماعية. ولنا في رسول الله صلى الله عليه وسلم أسوة حسنة فقد كان يقدر الأطفال ويجلهم لبعث الثقة في نفوسهم ومن ذلك أنه كان يكني الأطفال فيقول لأحدهم يا أبا فلان وكان كذلك يلقي التحية عليهم ويتجنب اللوم والانتقاد الكثير لتصرفات الأطفال قال أنس بن مالك رضي الله عنه في الحديث المذكور في صحيح مسلم (لقد خدمته تسع سنين ما علمته قال لشيء صنعته لم فعلت كذا أو لشيء تركته هلا فعلت كذا وكذا)



والان كيف نكتسب الثقة بالنفس:

من الأسس التي نبني عليها الثقة بالنفس هي:

- الاعتماد على الله والتوكل عليه فمن الثقة بالله نستمد الثقة بالنفس وبالآخرين وبالإمكانيات.
- كذلك البعد عن كثرة النقد السلبي أو جلد الذات فكلما بعدنا عن النقد الذاتي أو نقد الآخرين اللاذع، فهناك أشخاص طبيعة شخصيتهم ناقدة لا تقدر الإنجازات، يقول ماركوس حاكم الإمبراطورية الرومانية الحكيم ذات يوم سأقابل أشخاصا أنانيين جاحدين يحبون أنفسهم لكن لن أكون مندهشا أو منزعجا من ذلك لأنني لا أتخيل العالم من دون أمثالهم.
- وكلما بعدنا عن تضخيم الأخطاء وعدم النظرة السلبية للذات كلما ازدادت ثقتنا بنفسنا
- الإيمان بالقدر خيره وشره: ورد في الأثر اللهم رضني بقضائك حتى اعلم أن ما أصابني لم يكن ليخطئني وما أخطأني لم يكن ليصيبيني والحديث (عجبا لأمر المؤمن) هذا الأمر من شأنه انه إذا مررنا باي عقبات أو فقدان عزيز.
- يقول الفيلسوف الفرنسي مونتيني لا يتأثر الإنسان بما يحدث مثلما يتأثر برأيه حول ما يحدث.

٢- دورة أقود حياتي لأصنع النجاح

أ/ أفراح المطيري .. متعاونة قسم علم نفس

تعريف القيادة:

فن تحفيز الآخرين لجعلهم يتحمسون لبذل الجهود لتحقيق الطموح المشترك.

صفات القائد الناجح:

الدقة والتنظيم: فكل أعمال القائد منظمه كما أن وقته وأوراقه وأهدافه منظمه.

صناعه الحدث والقدرة على اتخاذ القرار المهم: فالقائد الناجح لا ينتظر الأحداث بل يصنعها.

التأثير في الآخرين: فالقائد الناجح يؤثر في الآخرين ويتواصل معهم بمهارة ويوجههم لتحقيق الأهداف المطلوبة.

الرؤية الثاقبة: فالقائد الناجح يستطيع أن يرى ما لا يراه الآخرون ولكنه يتقبل النقد الذي يوجه إليه وإلى أفكاره المقترحة.

التفويض: يستخدم إليه التفويض في عمله فيعرف متى يفوض الأشخاص ومن يفوض ويحدد المهام التي يمكن تفويضها.

الثقافة: القائد إنسان مثقف على درجة عالية من الوعي والثقافة يطور من نفسه ومن قدراته وإمكانياته ومهاراته بالقراءة والدورات التدريبية.

الالتزام الخلقى: يراعي القائد الناجح المبادئ والقيم أثناء عمله ومسيرته نحو النجاح فلا يقدم سرعه النجاح الدنيوي على قيمه وأخلاقه.

القوة والأمانة: قال تعالى: (قَالَتْ إِحْدَاهُمَا يَا أَبَتِ اسْتَأْجِرْهُ ^{بِطَن} إِنَّ خَيْرَ مَنْ اسْتَأْجَرْتَ الْقَوِيُّ الْأَمِينُ) (القصص: ٢٦)

الممارسات القيادية الخمس:

٥-التحدي

٤-الرؤية

٣-التحفيز

٢-التمكين

١-القدوة



موجز لأنشطه قسم الرياضيات:

1. نبذة عن علم بحوث العمليات (دراسة مشكلة النقل التقليدية في الظروف العادية)

د/ حامدين عبد الواحد .. أستاذ مشارك قسم الرياضيات

تعتبر بحوث العمليات من العلوم التطبيقية الحديثة التي حققت نجاحا واسعا في كافة المجالات ومنها العسكرية والمدنية حيث تستعمل في حل المعضلات الإدارية.

تعريف علم بحوث العمليات: هو علم يستخدم أساليب وطرق علمية لدراسة مشكلات واقعية حيث يمكن توفير أكثر من حل لها ويتم اختيار الحل الأمثل ضمن الإمكانيات المتاحة (وهذا العلم ينتمي إلى الرياضيات المتقطعة).

المراحل الأساسية لتنفيذ بحوث العمليات في الواقع العلمي:

- تحديد وتعريف المشكلة.
- وضع النموذج .
- حل النموذج .
- التحقق من صحة نتائج الحل .
- تنفيذ الحل .

تعريف مشكلة النقل التقليدية: تعتبر مشكلة النقل حالة خاصة من البرمجة الخطية والتي يمكن حلها بطريقة أكثر كفاءة على طريقة السمبلكس بسبب طبيعة تكوينها وهي تعالج بصفة عامة مشاكل نقل البضائع وتوزيعها إلا أن هذا لا يمنع من استخدام نموذج مشكلة النقل بعد تعديله في حل مشاكل أخرى مماثلة من حيث التكوين ولا يشترط أن يكون لها علاقة بالموصلات ونقل البضائع .

أنواع نماذج النقل:

- نماذج نقل متوازنة: وهي النماذج التي يتساوى فيها مجموع العرض مع مجموع الطلب.
- نماذج نقل غير متوازنة: وهي النماذج التي لا يتساوى فيها مجموع العرض مع مجموع الطلب وعندها يتم إضافة صف أو عمود وهمي ليستوعب الفارق وتكون تكاليف النقل فيها صفر.
- طرق حل مشكلة النقل:** طريقة الركن الشمالي الغربي- طريقة اقل تكلفة- طريقة فوجل.

٢. مفهوم مشكلة التخصيص

طالبات قسم الرياضيات بالكلية

تعد نماذج التخصيص حالة خاصة من نماذج البرمجة الخطية ونماذج النقل والهدف منه اختيار أفضل تخصيص أو تعيين وسيلة ما لإنجاز مهمة معينة بحيث تؤدي إلى الوصول إلى الحد الأدنى من التكاليف أو تعظيم الأرباح (العوائد).

من الأمثلة على مجالات تطبيق نماذج التخصيص في الواقع العملي:

- تخصيص العاملين للعمل على آلات معينة.
- تخصيص الموظفين لإنجاز مهام وظيفية معينة.
- تخصيص عدد معين من المدراء على عدد معين من المناصب الإدارية.
- تخصيص عدد معين من الآلات لإنتاج سلع معينة.
- تخصيص وسائل نقل معينة لنقل السلع من مكان لآخر.

تستند نماذج التخصيص إلى أربعة شروط أساسية:

- وجود عدد متساو من العمليات والتسهيلات أي عدد الوسائل أو الأشخاص أو الماكينات يساوي عدد المهام.
- عدم إمكانية الشخص أو الوسيلة من القيام بأكثر من عمل أو مهمة واحدة في نفس الوقت.
- كلفة أداء كل عمل أو مهمة من قبل (العامل أو الماكينة) معروفة ومحددة مسبقاً.
- عدم السلبية إذ يفترض عدم وجود مبالغ لإنجاز المهام والتي تمثل أرباحاً أو تكاليف بالسالب.

الحالات الخاصة لمشاكل التخصيص:

إذا كان الهدف من التخصيص تعظيم الأرباح أو كفاءة الأداء نقوم بالآتي:

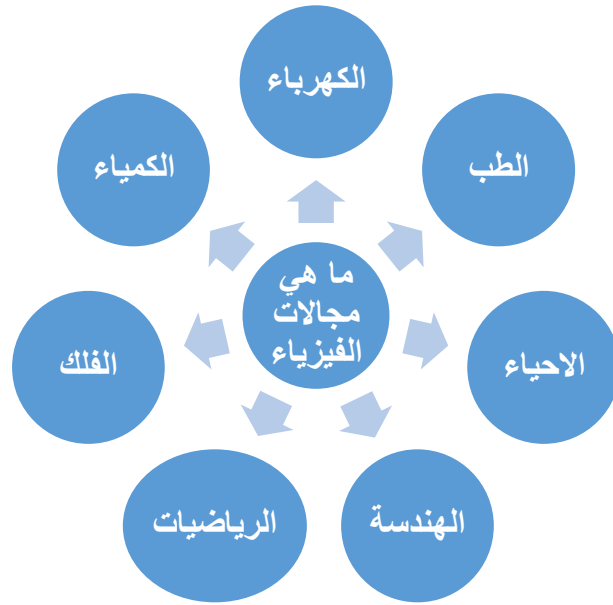
- يتم تحويل الحالة إلى حالة تقليل عن طريقة إيجاد الكلف النسبية. حيث يتم إيجاد الكلف النسبية من خلال طرح كل قيم المصفوفة من أكبر قيمة فيها ثم نتابع الحل بالطريقة الاعتيادية.

موجز لأنشطه قسم الفيزياء:

١. الفيزياء الطبية

د/رحاب أحمد .. أستاذ مساعد قسم الفيزياء

هي إحدى فروع الفيزياء التطبيقية، فيها تطبق الفيزياء في المجال الطبي خصوصا في التشخيص وعلاج الأمراض البشرية.



Medical physics

فروع الفيزياء الطبية:

- فيزياء علاج الإشعاعي Therapeutic Radiological Physics
- فيزياء الطب النووي Medical Nuclear Physics
- فيزياء الأشعة التشخيصية Diagnostic Radiological Physics
- فيزياء الرنين المغناطيسي Magnetic Resonance Physics
- فيزياء أجهزة الليزر Laser Physics
- فيزياء الموجات الصوتية Ultrasound Physics
- فيزياء الموجات الحرارية والعلاج الحراري Infrared and thermal therapy
- فيزياء الكهرباء الحيوية (مثل تخطيط كهربائية القلب والدماغ) Bioelectrical Physics

الأجهزة الطبية المتعلقة بالفيزياء:

١/ جهاز تخطيط القلب:



٢/ جهاز قياس الضغط:



٣/ جهاز الإكس ري التشخيصي (X-Ray):



٤/ جهاز الرنين المغناطيسي (MRI):



٥/ جهاز الموجات فوق الصوتية:



هذه بعض الأجهزة التشخيصية المهمة والتي قائمه كليا على (الفيزياء) فلو حدث أثناء التشخيص مشكلة ما فلا يمكن للطبيب أو الفني أن يكتشفها لأنه درسها من ناحية طبية تشخيصيه وليس من ناحية فيزيائية طبية.

٢. حملة بعنوان (نحو بيئة أفضل)

طالبات قسم الفيزياء بالكلية

البيئة النظيفة عنوان المجتمع المتحضر والسعي إلى إيجاد بيئة نظيفة تخلو تماما من الشوائب والتشوهات مطلب حضاري تتطلع إليه مجمل الشعوب بمختلف أعراقها وتقاليدها.

كيفية الحفاظ على البيئة من التلوث:

- إعادة التدوير
- توفير الطاقة
- تقليل الاستهلاك
- إصلاح المواد
- استخدام أجهزة صديقه للبيئة

المحافظة على الثروة الحيوانية والنباتية:

- التقليل من قطع الأشجار
- عدم صيد الحيوانات المهددة بالانقراض
- المحافظة على البيئات الطبيعية للحيوانات والنباتات



1. PowerPoint

Dr.Zulaikha Beevi

Asst. Prof, Department of Computer Science

As technology enters the classroom more and more each year, there are always innovations being brought into the fold that can help teachers to get their points across better, and help students learn more efficiently? One such tool that has been utilized in the classroom for some time now and continues to be used heavily is the Microsoft PowerPoint program.

This program is one that enables teachers and students alike to prepare presentations. When used effectively, PowerPoint can really enhance teacher presentations and the overall comprehension of students. A program allows teachers to present their lessons in a more dynamic way than simply lecturing and writing on the blackboard.

PowerPoint has become very popular because it's easy to learn and widely available. It provides the ability to equip your presentations with different types of media - including images, sounds, animations, and much more. This enhances the students' abilities to retain what they're being taught, especially those who are visual learners. Teachers can focus on the class and interacting with the students instead of writing on a board, because the text and the entire presentation is already there in the form of a PowerPoint file.

PowerPoint is not just for the teachers though, another way to use PowerPoint in an educational setting is to have the students create their own presentations. This is a great way to teach them how to use visual aids while working on their presentation and public speaking abilities.

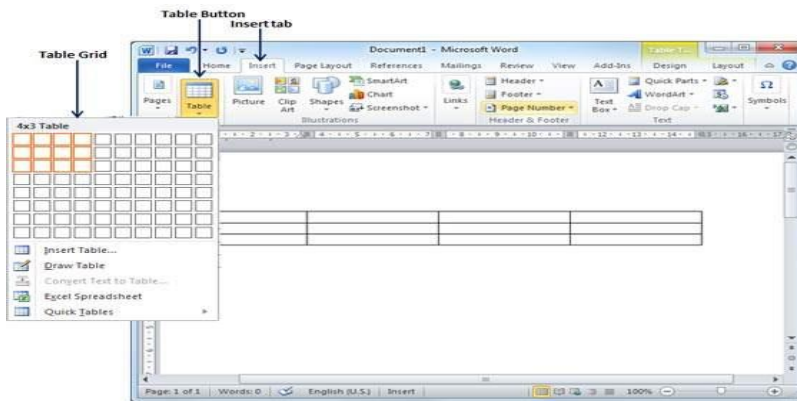
2. Create a Table

Dr.Zulaikha Beevi

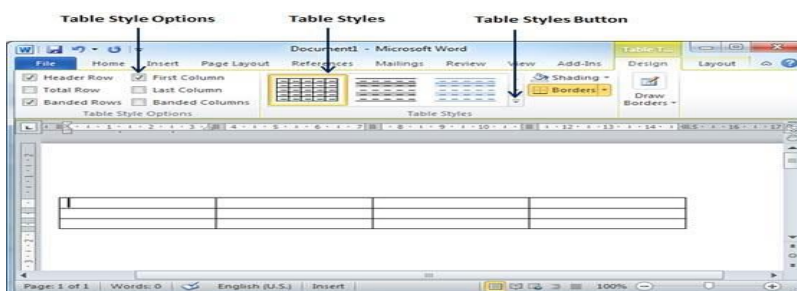
Asst. Prof, Department of Computer Science

The following steps will help you understand how to create a table in a Word document.

Step 1 – Click the **Insert tab** followed by the **Table** button. This will display a simple grid as shown below. When you move your mouse over the grid cells, it makes a table in the table that appears in the document. You can make your table having the desired number of rows and columns.



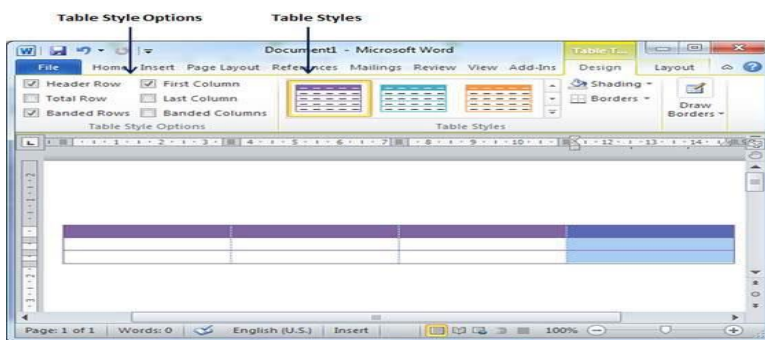
Step 2 – Click the square representing the lower-right corner of your table, which will create an actual table in your document and Word goes in the table design mode. The table design mode has many options to work with as shown below.



Step 3 – This is an optional step that can be worked out if you want to have a fancy table. Click the **Table Styles button** to display a gallery of table styles. When you move your mouse over any of the styles, it shows real time preview of your actual table.



Step 4 – To select any of the styles, just click the built-in table style and you will see that the selected style has been applied on your table.

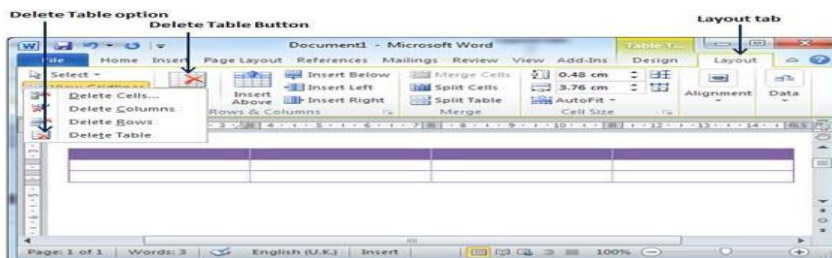


Delete a Table

Following are the simple steps to delete an existing table from a word document.

Step 1 – Click anywhere in the table you want to delete.

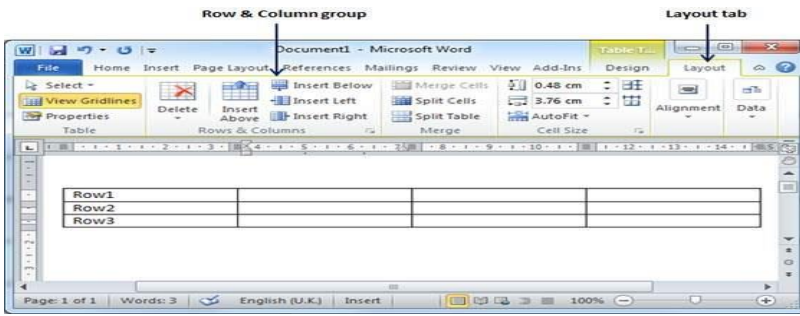
Step 2 – Click the **Layout** tab, and click the **Delete Table** option under the **Delete Table Button** to delete the complete table from the document along with its content.



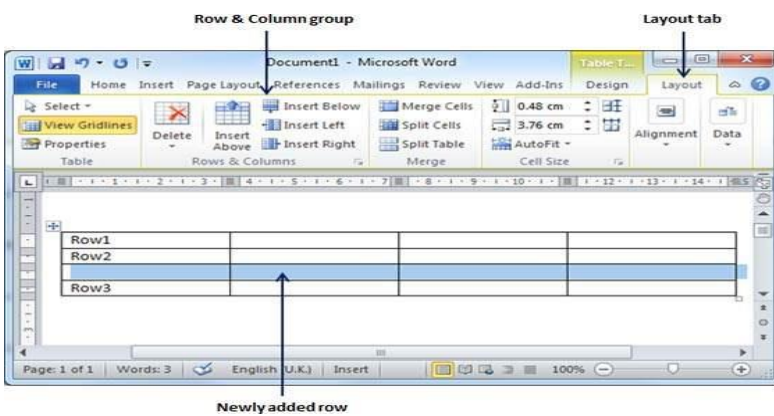
Add a Row

Following are the simple steps to add rows in a table of a word document.

Step 1 – Click a row where you want to add an additional row and then click the **Layout** tab; it will show the following screen.



Step 2 – Now use the **Row & Column group** of buttons to add any row below or above to the selected row. If you click the **Insert Below** button, it will add a row just below the selected row as follows.

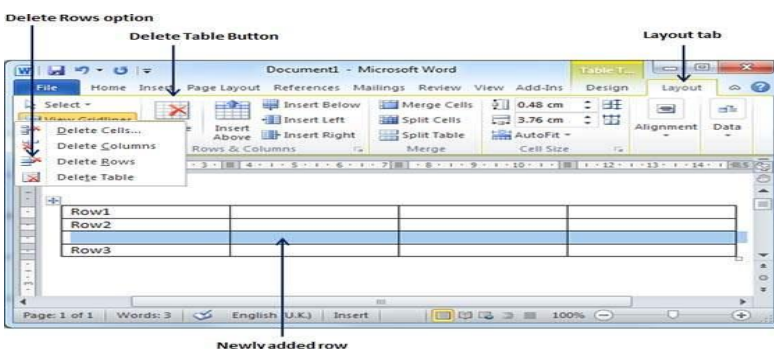


If you click the **Insert Above** button, it will add a row just above the selected row.

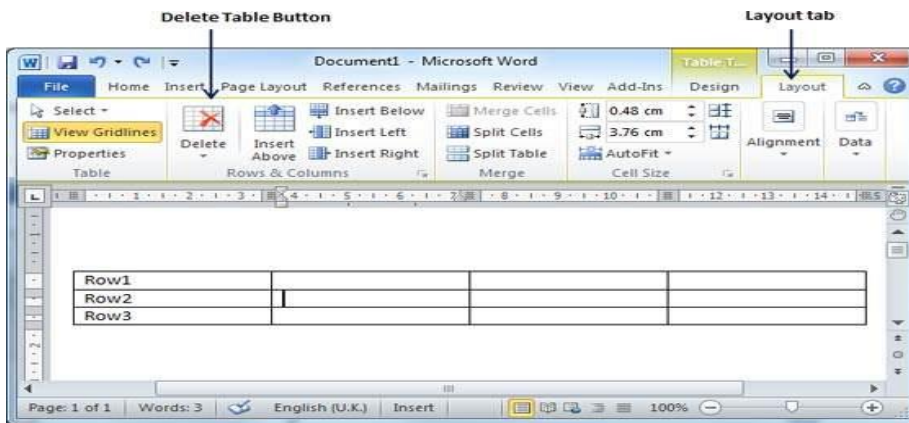
Delete a Row

The following steps will help you delete rows from a table of a Word document.

Step 1 – Click a row which you want to delete from the table and then click the **Layout tab**; it will show the following screen.



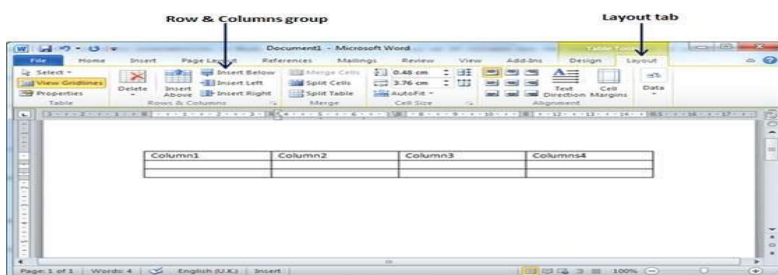
Step 2 – Click the **Layout tab**, and then click the **Delete Rows** option under the **Delete Table Button** to delete the selected row.



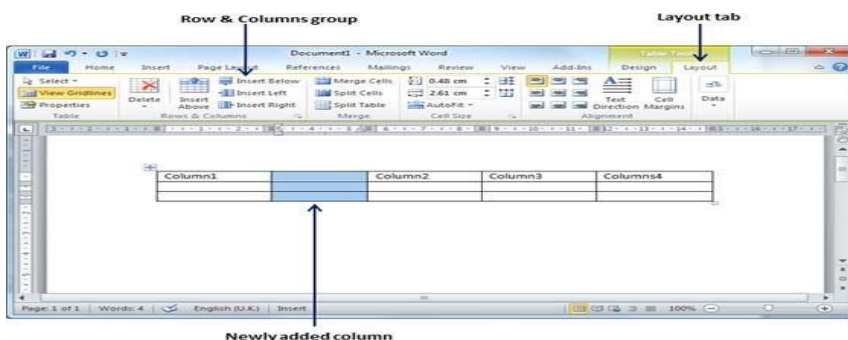
Add a Column

The following steps will help you add columns in a table of a Word document.

Step 1 – Click a column where you want to add an additional column and then click the **Layout tab**; it will show the following screen.



Step 2 – Now use the **Row & Column** group of buttons to add any column to the left or right of the selected column. If you click the **Insert Left** button, it will add a column just left to the selected column as follows.



If you click the **Insert Right** button, it will add a column just next to the selected column.

٣. موجز لأنشطه قسم اللغة الإنجليزية:

1. Basic English

Rasha Mohammad Aljazzar

Lecturer, Department of English Science

The Main Uses of Capital Letters:

1. At the beginning of the sentence.
2. The pronoun "I".
3. Names of people, countries, cities, villages, and abbreviations.
4. Names of holidays, months, days, and seasons.
5. Nationalities, languages, and titles of books, films and magazines.
6. Names of seas, lakes, oceans, streets, buildings and parks.

Days of the week:



Months of the year:

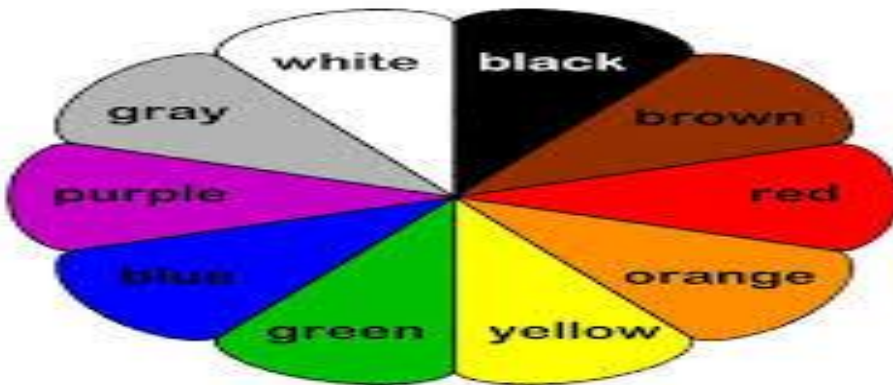


Basic colors:

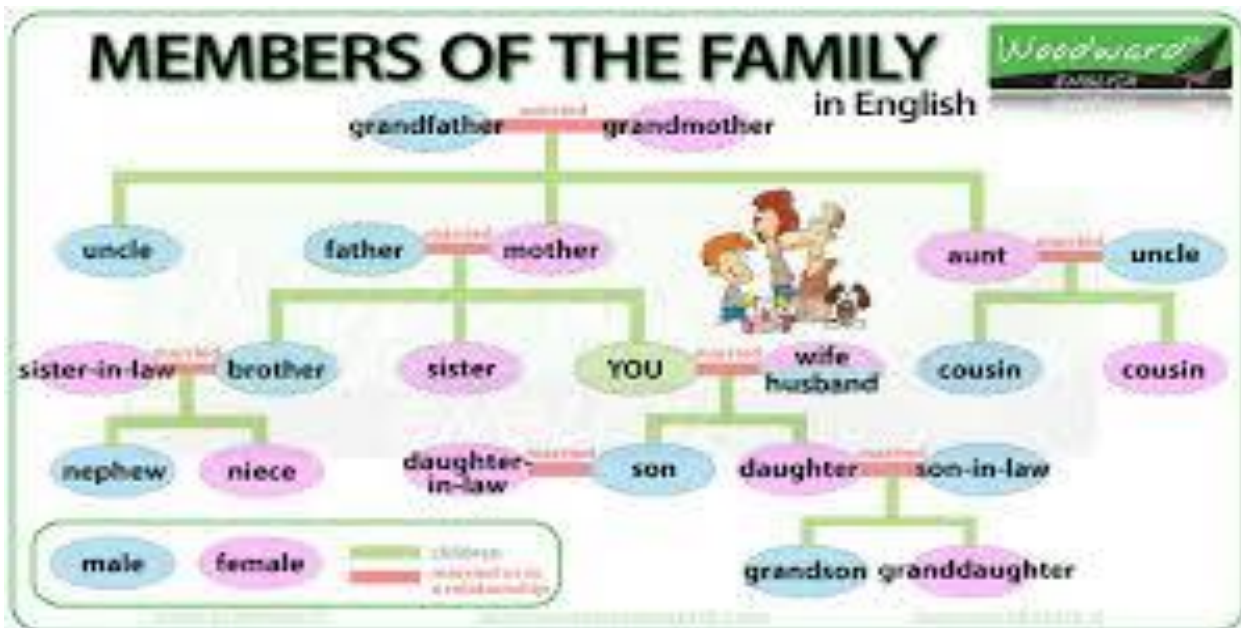
what is your favorite color?

What color is this? It is

COLOR WHEEL



Family Members:



٢- زيارة مدرسه ثانويه لتوعية الطالبات بالأقسام المتاحة بالكلية

Rasha Mohammad Aljazzar

Lecturer, Department of English Science

زارت مجموعه من طالبات قسم اللغة الإنجليزية مع منسقه القسم أ/ رشا الجزار مدرسة ثانوية لتعريف الطالبات بالأقسام المتاحة بكلية الآداب والعلوم بجامعة القصيم (فرع البدائع) وهي قسم اللغة الإنجليزية والرياضيات والفيزياء والحاسب الآلي وشعبه علم النفس، كما قامت بالرد على جميع أسئلة واستفسارات الطالبات، ومن بين النقاط التي نوقشت في هذا اللقاء هو كيفية اختيار التخصص المناسب بعد الأخذ بعين الاعتبار العديد من الجوانب مثل شغف الطالبة وقدراتها ومؤهلاتها ومطالب سوق العمل.

تفعيل دور قسم علم النفس في خدمة المجتمع

د/ رانيا الصاوي عبده عبد القوي

أستاذ الصحة النفسية المشارك



قسم علم النفس

لقد جعلت جامعه القصيم خدمة المجتمع جزءا أساسيا من رسالتها وأفردت لها برامج عديدة ي خططها الاستراتيجية، وتعتبر عمادة خدمة المجتمع البوابة التي تدلف منها الجامعة لتنفيذ البرامج والأنشطة والفعاليات النوعية التي تسهم في تطوير المجتمع وتنميته ثقافيا واجتماعيا واقتصاديا وصحيا وتعزيز التنمية المستدامة له.

ولذلك يسعى قسم علم النفس في القيام بتنشيط دور الجامعة من خلال الاتي:

- ١- تفعيل دور قسم علم النفس في الكلية لخدمة طالباتها والمجتمع المحلي.
- ٢- عقد المزيد من اللقاءات العلمية والندوات المتخصصة لقسم علم النفس ولمؤسسات التعليم في المجتمع المحلي بهدف تنمية وتوعية المجتمع.
- ٣- تنمية الموارد البشرية المؤهلة القادرة على خدمة المجتمع.

قسم الرياضيات وأهميتها للفرد والمجتمع

د/ حامدين عبد الواحد .. أستاذ مشارك قسم الرياضيات



الرياضيات لها دور كبير في اكتساب سمات إيجابية للشخص كتعلم التنظيم، والدقة، والموضوعية، والمثابرة، وقدرة الحكم بالموافق، واحترام الرأي الآخر، واستغلال الوقت باعتباره ثميناً في التعلم. استخدام أسلوب علمي في التفكير، فهي مادة علمية وتساعدهم على التفكير في جميع نواحي الحياة بأسلوب علمي، وهو أحد أفضل أساليب التفكير. القدرة على الابتكار، فمن المعروف في علوم الرياضيات بأنها لا تعتمد على طريقة حل واحدة، بل يمكن ابتكار طريقة تستطيع بها الوصول إلى نفس النتيجة التي وصلت إليها بنفس الطريقة الأولى، وهذا يعني أننا نستطيع من خلال الرياضيات ابتكار أمور كثيرة في حياتنا .

وتعد الرياضيات لغة ووسيلة عالمية مكملة للغة الطبيعة، فهي دعامة الحياة المنظمة ليومنا الحاضر، وبدون الأعداد والبدائل الرياضية، فأنا لا نستطيع أن نحسم مسائل عديدة في حياتنا اليومية، فهناك توقيتات، قياسات، معدلات، أجور، مناقصات، وظائف، أسهم، تعاقدات، صرافة، استهلاك ... إلخ، وفي غياب هذه البيانات الرياضية علينا أن نواجه التشوش، والارتباك والفوضى

فلذلك أصبحت الرياضيات الرفيق الوفي للإنسان، والمساعد له منذ وجود البشرية على الأرض، فعندما أراد الإنسان في البداية الإجابة على أسئلة مثل: كم عدد؟ ما حجم؟ ... إلخ، اخترع علم الحساب، وبعد ذلك تم ابتكار علم الجبر لتسهيل العمليات الحسابية، أما القياسات والأشكال فقد تم ابتكار علم الهندسة، وظهر علم حساب المثلثات عندما أراد الإنسان تحديد مواقع الجبال العالية والنجوم.

كما أن الرياضيات ضرورية لفهم العلوم الأخرى، فكلها تعتمد على الرياضيات بطريق أو بآخر، وليس هناك علم، أو فن أو تخصص إلا وكانت الرياضيات مفتاحاً له، وأن ضبط وإتقان أي علم أو فن آخر يرتبط بدرجة كبيرة بحجم الرياضيات التي ينتفع بها، ولذلك تسمى الرياضيات بملكة العلوم وخدمتها في نفس الوقت.

وترتبط الرياضيات ارتباطاً وثيقاً بحياتنا العملية، ويستخدم كل فرد الرياضيات بصورة مباشرة أو غير مباشرة من خلال حياته اليومية، والرياضيات أحد أهم المواد الدراسية التي تقدم للطلاب للمساهمة في تحقيق الأهداف التربوية التي تسعى المدرسة إلى تحقيقها، فالرياضيات كمادة تمثل عادة في حدود 20% تقريباً من أي برنامج تربوي تعليمي بالنسبة للمواد الأخرى مما يجعل البحث عن جدوى مساهمتها في تحقيق أهداف أي برنامج تعليمي أمراً في غاية الأهمية.

أهمية قسم الفيزياء في خدمة المجتمع

د/رحاب أحمد .. أستاذ مساعد قسم الفيزياء



يمكن القول أنّ سبب التقدم الكبير الذي شهدته الحضارة الإنسانية في القرون الأخيرة يرجع بشكل أو بآخر إلى علم الفيزياء، خاصةً بعد إيجاد قوانين الحركة للعالم إسحاق نيوتن، وبعد اكتشاف المبادئ التي بُنيت عليها العديد من الأجهزة التي لم يعد الإنسان قادراً على الاستغناء عنها كوسائل الاتصالات، والأجهزة الطبية التي استطاعت إنقاذ العديد من أرواح البشر الذين يعانون من مختلف الأمراض. من العلوم التي تتقاطع بشكل كبير جداً مع علم الفيزياء - بحيث يشكلان معاً توأمةً رائعةً- هو علم الرياضيات، والذي يُعتبر سبباً تحويل معظم الظواهر الطبيعية وسلوكياتها المختلفة إلى معادلات وصيغ رياضية هامة تخدم حاجة الإنسان إلى التنبؤ بهذه الظواهر، وقد أسهم عدد كبير من العلماء في هذا المجال المعرفي الهائل على مرّ الإنسانية ممّا أوصل علم الفيزياء إلى هذا المستوى الراقى الذي هو عليه في الوقت الحاضر.

ونجد انه في أي مكان تتواجد فيه التكنولوجيا يجد الفيزيائي عمل له ويكون مفضل عن غيره لما يمتلكه من معلومات عن المبادئ الأساسية والخبرات الذاتية التي تؤهله للتعامل مع التكنولوجيا وتطورها بشكل أسرع.

فيمكن للفيزيائي أن يعمل في المجال الطبي الذي يخدم المجتمع حيث أن كل أجهزة التشخيص في المستشفيات يعتمد تشغيلها على الفيزياء مثل استخدام أشعة اكس والنظائر المشعة والرنين المغناطيسي والأمواج فوق الصوتية وأشعة الليزر والمنظار وغيرها من الأجهزة المستخدمة والتي هي تطبيقات لاكتشافات وأبحاث الفيزيائيين.

كذلك في مجال الاتصالات والأقمار الصناعية الذي يعتمد على تطور أحد فروع الفيزياء وهو الإلكترونيات، كما وان علم الفيزياء ضرورياً لمراكز الأرصاد الجوية ومراكز التنبؤ بالزلازل ومراكز البحوث كما أن للفيزيائي دوراً أساسياً في مجال التعليم لأعداد أجيال جديدة لإكمال مشوار التقدم العلمي.

قسم اللغة الإنجليزية وأهميته في خدمة المجتمع

Rasha Mohammad Aljazzar

Lecturer, Department of English Science



هناك علاقة وثيقة بين قسم اللغات ممثل بقسم اللغة الإنجليزية وخدمة المجتمع. حيث تتجلى هذه العلاقة بما يقدمه القسم من مخرجات تعليمية ترفد المجتمع بشتى أنواع الخدمات. والتي تتضمن تقديم خدمات ترجمة من وإلى اللغة العربية وإنشاء جيل من المعلمين قادر على تدريس أبناء الوطن باستخدام أحدث الأساليب التعليمية والتربوية والمشاركة في شتى النشاطات الترفيهية والتي تتضمن التواصل مع الثقافات الأخرى ونقلها إلى المجتمع المحلي وتكمن أيضا خدمة اللغة الإنجليزية للمجتمع في المجال التجاري وسوق الأعمال والتداول تسوده اللغة الإنجليزية ولا ننسى في هذا المقام وسائل التواصل الاجتماعي الحديثة التي يستخدمها أغلب فئات و شرائح المجتمع لغتها الأساسية هي الإنجليزية لذا فإنه من المهم تثقيف المجتمع بتلك اللغة التي أصبحت لغة التواصل العالمي واللغة الجامعة للعالم ككل.

وكقسم فعال في جامعة القصيم، يسعى قسم اللغة الإنجليزية والترجمة بالبداية إلى تقديم مختلف الخدمات لمجتمع الكلية. حيث انه يساهم برفع والنهوض بمستوى اللغة الإنجليزية للطالبات والموظفات على حد سواء من خلال إقامة دورات تدريبية وتأسيسية باللغة الإنجليزية. وركزت هذه الدورات على مكانة اللغة الإنجليزية في عصرنا هذا بوصفها بوابة دخول لشتى أنواع العلوم والمعرفة.

World is very Closer to You

Dr.Zulaikha Beevi

Asst. Prof, Department of Computer Science



Language is needed for any kind of communication, even people with speech impairments communicate with sign language and brail. Communication becomes difficult in situations where people don't understand each other's language. The inability to communicate using a language is known as language barrier to communication.

Language barriers are the most common communication barriers, which cause misunderstandings and misinterpretations between people.

Most of the people in the world do not speak English or, even if they use, it is their second or third language. If the speaker and receiver do not use same language and words, there is no meaning to the communication. Not using the words, that other person understands makes the communication ineffective and prevents message from being conveyed.

This Portable Language Translation Device is one of the best translator devices that functions as if it's come out of a futuristic sci-fi novel.

Before travelling somewhere new you probably always try to find the best translator app for your phone, just to be safe.

الخاتمة

بأصدق المشاعر وبأشد الكلمات الطيبة النابعة من قلب صادق أقدم شكري وامتناني لمن كانوا سبب في استمرار واستكمال هذا الجهد المتواضع، الذي أتمنى أن نكون موفقين في سرد العناصر سردا لا ملل فيه ولا تقصير حيث تختص هذه الوحدة بالتخطيط والتنظيم لتنفيذ أنشطة خدمة المجتمع المقدمة من الكلية ومنسوبيها بهدف الارتقاء بالخدمات المجتمعية التطويرية والتوعوية من اجل توظيف دور الجامعة في خدمة المجتمع،

وفي الختام لا املك إلا أن أقول إننا قد عرضنا وأدلينا بأهم إنجازات وحدة خدمة المجتمع في الفصل الدراسي الأول (٣٨١) لعام ١٤٣٨-١٤٣٩هـ، ولعلنا نكون قد وفقنا في هذا العرض والتعبير عنه، وما نحن إلا بشر قد نخطئ وقد نصيب فنسال الله العلي القدير أن يوفقنا ويلهمنا الخير والسداد.